



Сумський обласний інститут післядипломної педагогічної освіти

Завдання III етапу Всеукраїнської учнівської олімпіади з
ЕКОНОМІКИ (2024 р.)

9 клас

ЗАВДАННЯ № 1

ТЕСТИ



БЛАНК ВІДПОВІДЕЙ НА ТЕСТИ

Тести **1-12** мають по чотири варіантів відповідей, серед яких лише **один** правильний (1 бал). Тести **12-18** мають по чотири варіантів відповідей, серед яких лише **один** правильний (2 бали). Виберіть, на Вашу думку, правильні варіанти відповідей та позначте їх в бланку згідно з інструкцією.

УВАГА! Зараховуватися будуть відповіді позначені тільки в цьому бланку (друкованими літерами)

(виправлення не допускаються)

№	1	2	3	4	5	6	7	8	9	10
Відповідь										
№	11	12	13	14	15	16	17	18		
Відповідь										

Загальна кількість балів за виконані завдання – 62. Час написання – 4 год.

Рівень 1. Правильна відповідь оцінюється в 1 бал

1. Рівноважна ціна зменшиться, а рівноважний обсяг збільшиться певного товару у результаті зменшення:

- А ціни доповнюючого товару
- Б ціни товару-замінника
- В рівня якості виробничих технологій
- Г ціни виробничих ресурсів

2. Як зміняться рівноважна ціна та обсяг на ринку меблів у результаті одночасного збільшення доходів споживачів та зростання закупівельних цін на деревину:

- А підвищиться рівноважна ціна і збільшиться рівноважний обсяг
- Б підвищиться рівноважна ціна, а рівноважний обсяг зменшиться
- В знизиться рівноважна ціна, а рівноважний обсяг збільшиться
- Г підвищиться рівноважна ціна, а рівноважний обсяг може збільшитись або зменшитись, або залишитись незмінним

3. У схемі ринкового кругообігу прикладом грошового потоку на ринок ресурсів може бути:

- А зарплата
- Б дохід
- В витрати домогосподарств

Г доходи домогосподарств

4. Яке з наведених нижче співвідношень є правильним:

- А $\text{Обсяг виробництва} = (\text{Продуктивність праці}) / (\text{Кількість працюючих})$
- Б $\text{Продуктивність праці} = (\text{Кількість працюючих}) / (\text{Обсяг виробництва})$
- В $\text{Продуктивність праці} = (\text{Кількість працюючих}) \times (\text{Обсяг виробництва})$
- Г $\text{Обсяг виробництва} = (\text{Кількість працюючих}) \times (\text{Продуктивність праці})$

5. Кожна точка на кривій байдужості відображає різні комбінації двох товарів, які:

- А доступні для споживача за даних рівнів його доходу
- Б забезпечують споживачеві однаковий рівень загальної корисності
- В споживач не купуватиме, оскільки байдужий до них
- Г відображають максимальний рівень граничної корисності

6. Яку функцію грошей людина може використовувати, навіть не маючи грошей:

- А засіб нагромадження
- Б засіб обігу
- В міра вартості
- Г такої функції не існує

7. Визначте, якою буде ситуація на ринку лікарських засобів, якщо держава встановить ціну нижчу за рівноважну:

- А обсяг продажу зросте
- Б обсяг продажу зменшиться
- В обсяг продажу не зміниться
- Г виникне надлишок товару

8. Товари називаються субститутами, якщо:

- А вони виготовлені з однієї субстанції (речовини)
- Б вони мають однакову граничну корисність
- В вони можуть замінювати один одного у споживанні
- Г вони не продаються окремо один від одного

9. Визначте, за якої умови не відбудеться зрушення кривої виробничих можливостей підприємства, яке вирощує троянди та виноград:

- А На підприємстві введено в експлуатацію нові теплиці
- Б Підприємство висадило нові сорти високоврожайного винограду
- В Підвищення зарплати збільшило попит на продукцію підприємства
- Г На підприємстві скоротили посадку агронома по захисту рослин від шкідників

10. Який з наведених нижче переліків значень загальної корисності ілюструє закон спадної граничної корисності:

- А 20, 30, 40, 50 Б 10, 15, 25, 35 В 10, 15, 17, 18 Г 20, 18, 16, 15
- Б зміна технології виробництва Г зміна смаків споживачів

11. Після посухи в Херсонській області українські заводи зменшили пропозицію томатних паст і кетчупів. Визначте, який з наведених чинників, скоріше за все, сприяв цьому:

- А зменшення кількості виробників кетчупів і томатних паст
- Б зростання ціни помідорів, які є сировиною для кетчупів і томатних паст
- В споживачі почали віддавати перевагу томатному соку
- Г зменшення продуктивності праці на заводах, де виробляють кетчупи і томатні пасту

12. .Виберіть варіант відповіді, у якому найповніше представлено всі види факторів виробництва:

- А ферма, фермер, комбайн, трактор, селяни, довідник городника
- Б рибалка, човен, річка, інструкція з експлуатації мотора на човні
- В трактор, поле, тракторист, фермер, дизельне паливо, інструкція з правил експлуатації трактора
- Г залізниця, пасажери, машиніст, потяги, робітники станцій, інструкція з правил користування послугами залізниці

Рівень 2. Правильна відповідь оцінюється в 2 бали

13. Якщо на конкурентному ринку попит описує функція $Q_D(P) = 60 - P$, а пропозицію – $Q_S(P) = 0,5P$, то:

А запровадження урядом мінімальної ціни у 25 гр.од. не вплине на параметри ринкової рівноваги

Б після запровадження мінімальної ціни у розмірі 50 гр.од. видатки уряду на закупівлю надлишків продукції становитимуть 15 гр.од.

В запровадження максимальної ціни у розмірі 35 гр.од. спричинить надлишок попиту у розмірі 7,5 од.

Г після запровадження максимальної ціни у розмірі 30 гр.од., на даному ринку реалізовуватимуть 30 од. продукції

14. Обсяг виробництва підвищився з 1000 до 1250 т, а ціна зросла на 20 %. При цьому, кількість працівників збільшилась на 20 %. Таким чином, продуктивність праці збільшилась на:

- А 4,2 %
- Б 5 %
- В 5,2 %
- Г 25 %

15. На ринку товару А працюють дві групи фірм. Пропозиція фірм першої групи: $Q_{s1} = -12 + 2P$, а другої групи: $P = 6$. Якщо ціна на товар А дорівнює 5, то величина ринкової пропозиції дорівнює:

- А 0
- Б -2
- В 4
- Г 6

16. На одній ділянці городу може бути вирощено 100 кг перцю, або 200 кг огірків, або 300 кг помідорів. Альтернативні витрати вирощування одного кілограму овочів у кілограмі інших овочів постійні. За цих умов на городі може бути вирощена така комбінація овочів:

- А 60 кг перцю, 80 кг огірків, 5 кг помідорів
- Б 50 кг перцю, 45 кг огірків, 150 кг помідорів
- В 70 кг перцю, 20 кг огірків, 9 кг помідорів
- Г 30 кг перцю, 100 кг огірків, 65 кг помідорів

17. Якщо номінальний випуск продукції збільшиться на 16 %, рівень цін підвищиться на 13%, а швидкість обігу грошей збільшиться на 11 %, то це буде означати, що грошова маса збільшилася:

- А на 3 %
- Б на 4,5 %
- В на 18 %
- Г на 6 %

18. Фермеру, який бажає придбати 5 га землі, за умови, що рента за кожний гектар становить 10000 грн. за відсоткової ставки 20 % річних, слід заплатити не більше:

- А 10000 грн.
- Б 25000 грн.
- В 50000 грн.
- Г 250000 грн.

ЗАВДАННЯ № 2 (9 клас)

1. Що таке «крива виробничих можливостей» (КВМ)? Побудуйте КВМ у системі координат «споживчі блага» - «засоби виробництва». Як змінюється альтернативна вартість виготовлення споживчих благ зі збільшенням їх виробництва? Проілюструйте графічно вплив впровадження нових технологій (8 балів).

ЗАВДАННЯ № 3 (9 клас)

Задача № 1 (5 балів)

Під час канікул Сашко їздив в гості до бабусі. Перед від'їздом бабуса подарувала йому 100 гривень. По дорозі додому Сашко вирішував як витратити ці гроші: поповнити свою колекцію моделей автомобілів чи придбати жувальну гумку. Одна колекційна модель автомобіля коштує 20 грн., одна упаковка жувальної гумки – 4 грн. Функція граничної корисності колекційних моделей автомобілів має для Сашка вигляд $MU(X) = 160 + 3X$, а функція граничної корисності жувальної гумки для нього має вигляд $MU(Y) = 32$, де X – кількість моделей автомобілів, а Y – кількість упаковок жувальної гумки. Допоможіть Сашкові зробити раціональний вибір.

Задача № 2 (10 балів)

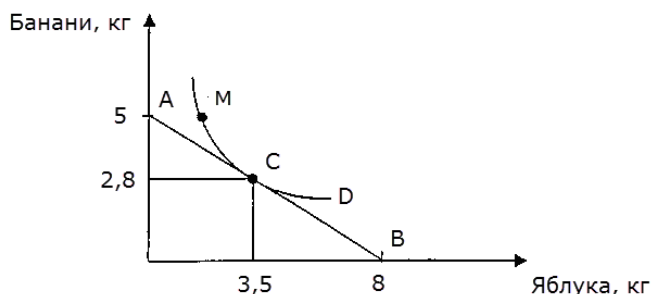
Проаналізуйте графік.

1. Як називають лінії АВ і MD і що вони означають?

2. Запишіть рівняння прямої АВ. Яка ціна 1 кг бананів, якщо яблука коштують 3 гривні за кілограм?

3. Охарактеризуйте точку С з точки зору споживчого вибору. Запишіть рівняння раціонального споживчого вибору. Визначте співвідношення між корисністю яблук і бананів для споживача.

4. Порівняйте споживання у точках М і С.



Задача № 3 (15 балів)

Меблева фабрика має такі дані про можливе виробництво столів і стільців за день:

Кількість бригад	Денна продуктивність	
	стільців	столів
1	70	20
2	140	60
3	180	100
4	200	130
5	210	150

1. Побудуйте криву виробничих можливостей меблевої фабрики.
2. Визначте альтернативну вартість виробництва 37-го стільця; 131-го столу.
3. Розрахуйте і покажіть графічно альтернативну вартість виробництва останніх 10-ти стільців.

